

Heed

amplificateur intégré

**OBELISK Si**



## Manuel d'Utilisation

**Merci d'avoir choisi notre produit!**

En concevant le Heed Obelisk Si, notre objectif était de proposer un amplificateur intégré qui puisse reproduire et transmettre le plus fidèlement possible toute l'émotion contenue dans vos enregistrements, en retranscrivant l'atmosphère, la tension et l'excitation de la performance originale d'une manière réaliste, quasi-organique.

Nous espérons sincèrement que votre Heed Obelisk vous donnera entière satisfaction pour de longues années.

Votre amplificateur intégré Heed Obelisk Si est conçu pour vous offrir les meilleures performances sans aucun compromis. Ce manuel détaillé contient des informations spécifiques relatives à l'utilisation de cet amplificateur et de son alimentation secteur X-2 (optionnelle), aussi bien que des précautions d'usage relatives à l'utilisation d'éléments audios domestiques.

**Merci de le lire avec attention.**

# précautions

**Instructions** — Toutes les instructions de sécurité et d'utilisation doivent être lues et conformément appliquées comme écrit ou montré sur les illustrations. Conservez ce manuel pour toute référence ultérieure.

**Eau et humidité** — L'amplificateur ne doit pas être utilisé à proximité d'eau (baignoire, évier de cuisine, lavabo...) ou dans un endroit humide (cave, à proximité d'une piscine, etc.) Prenez garde à ce qu'aucun objet ou liquide ne pénètre à l'intérieur de l'amplification. Veillez à ne poser aucun objet rempli de liquide (verre, bouteille, vase...) sur l'amplificateur.

**Ventilation** — L'amplificateur doit être installé à un endroit permettant une bonne aération. Par exemple, il ne doit pas être placé sur un lit, un canapé, un tapis, ou une surface similaire, qui pourrait obstruer les ouvertures de ventilation. De même, évitez d'installer l'amplificateur dans une étagère, une bibliothèque ou un meuble de dimensions trop réduites, qui pourraient également empêcher une bonne ventilation de l'amplificateur.

**Chaleur** — L'amplificateur doit être tenu éloigné des sources de chaleur telles que radiateurs, fours ou toute autre source de chaleur.


**Alimentation secteur** — L'amplificateur doit être connecté au secteur conformément aux spécifications contenues dans le présent manuel ou tel qu'indiqué sur l'amplificateur.

**Protection du câble secteur** — Veillez à toujours conserver le câble d'alimentation dans un parfait état et vérifiez périodiquement le bon état ainsi que le branchement correct du câble dans les prises au mur et sur l'amplificateur. Evitez de le pincer avec des meubles ou d'autres éléments et de le disposer dans un endroit où l'on pourrait marcher dessus.

**Foudre** — Pour une protection supplémentaire pendant les orages, ou lorsque vous laissez l'amplificateur inutilisé pour une longue durée, veillez à débrancher l'amplificateur. Cela vous permettra d'éviter tout dégât lié à une surcharge électrique ou aux orages.

**Réparations** — L'amplificateur doit être entretenu ou réparé par une personne qualifiée lorsque:

- le câble ou la prise secteur sont endommagés;
- Un objet est tombé ou du liquide a été renversé à l'intérieur de l'amplificateur ou si l'amplificateur a été exposé à la pluie;
- l'amplificateur semble ne pas fonctionner ou lorsque ses performances sont modifiées;
- L'amplificateur est tombé, ou lorsque le coffret est endommagé.


 **L'amplificateur intégré Obelisk Si et son alimentation externe optionnelle X-2 ne comportent aucun élément pouvant être entretenu ou réparé par l'utilisateur. Il est essentiel de faire réparer ou entretenir votre amplificateur par un partenaire commercial autorisé – distributeur ou revendeur – ou directement par l'usine Heed Audio. De nombreux composants sont fabriqués sur-mesure, testés et appariés et ne peuvent être obtenus en dehors du réseau autorisé Heed Audio. Les utilisateurs ne doivent pas essayer de réparer ou d'entretenir eux-mêmes l'amplificateur (en dehors des procédures spécifiquement décrites dans le présent manuel). Naturellement, toute réparation ou modification non autorisées invalident automatiquement la garantie de l'amplificateur et/ou de son alimentation externe optionnelle.**

**Mise à la Terre ou polarisation** — Assurez vous que la mise à la terre ou la polarisation sont conformes et actives.

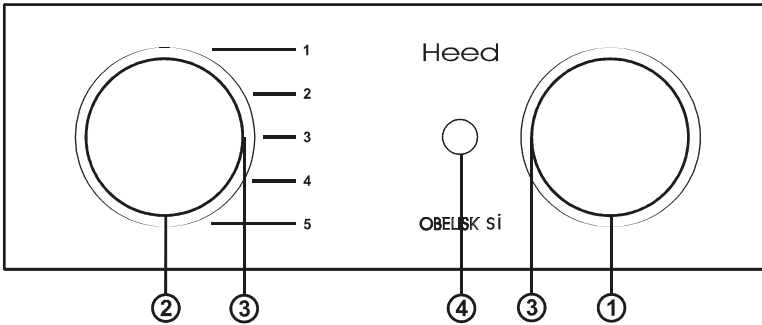
**Interférences radio** — Tous les éléments Heed Audio sont conçus pour offrir une protection de bon niveau contre les interférences, perturbations et nuisances dans un environnement domestique. Toutefois, nous ne pouvons complètement garantir que cela ne se produise pas, en fonction de votre installation ou de l'environnement dans lequel elle est mise en oeuvre. Si votre amplificateur Obelisk génère des interférences (lors de réception radio ou télévision par exemple), ce que vous pouvez vérifier en allumant et éteignant l'amplificateur, vous pouvez prendre les mesures suivantes:

- Réorientez ou déplacez l'antenne de réception;
- écartez l'amplificateur des autres éléments (radio, tuner, télévision, etc.);
- Branchez les éléments sur une prise différente de celle de l'amplificateur;
- Consultez votre revendeur Heed ou un technicien radio/tv qualifié.

**Entretien/nettoyage** — Nous vous recommandons de dépoussiérer l'amplificateur régulièrement avec un chiffon doux sec.

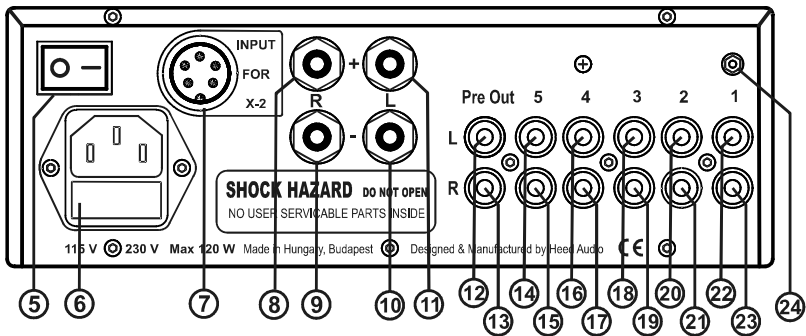
 **N'utilisez aucun solvant ou produit abrasif!**  
**Veillez à toujours débrancher l'amplificateur avant de le nettoyer!**

## façade avant



1 bouton de volume	3 LED d'indication marche/arrêt (on/off)
2 sélecteur de source	4 sensor infrarouge

## façade arrière



5 Interrupteur marche/arrêt	15 No. 5. Entrée Line level canal gauche
6 Prise secteur IEC et réceptacle du fusible	16 No. 4. Entrée Line level canal droit
7 Prise secteur auxiliaire	17 No. 4. Entrée Line level canal gauche
8 Connecteur d'enceinte droit, canal "+"	18 No. 3. Entrée Line level canal droit
9 Connecteur d'enceinte droit, canal "-"	19 No. 3. Entrée Line level canal gauche
10 Connecteur d'enceinte gauche, canal "+"	20 No. 2. Entrée Line level canal droit
11 Connecteur d'enceinte gauche, canal "-"	21 No. 2. Entrée Line level canal gauche
12 Connecteur Pre-out canal droit	22 No. 1. Entrée Line level canal droit
13 Connecteur Pre-out canal gauche	23 No. 1. Entrée Line level canal gauche
14 No. 5. Entrée Line level canal droit	24 Mise à la terre (à l'usage de phono)

# installation

Nous pensons qu'un élément Heed Audio, pour assurer sa mise en oeuvre optimale, devrait être installé par un revendeur agréé Heed Audio. Toutefois, la procédure est suffisamment simple pour être entreprise par l'utilisateur lui-même en suivant les procédures contenues dans ce présent manuel. Si vous rencontrez le moindre problème qui ne pourrait être résolu à l'aide des présentes indications, n'hésitez pas à contacter notre partenaire commercial ou distributeur dans votre pays (voir notre site internet > [www.heedaudio.com](http://www.heedaudio.com) > "worldwide distributors"), ou encore à prendre directement contact avec nous ...Nous sommes à votre service!

## Déballage

A l'intérieur du carton d'emballage de l'amplificateur, vous trouverez les éléments suivants:

- (1) amplificateur intégré Heed Obelisk Si
- (1) télécommande Heed Obelisk
- (1) prise de raccord au secteur principal
- (1) câble d'alimentation secteur
- (1) le manuel de l'utilisateur



**⚠ Avant d'installer votre amplificateur, il est indispensable d'insérer la prise de raccord au secteur principal dans la prise prévue (7) – voir la face arrière. Si cette prise n'est pas branchée, la section préamplificatrice est déconnectée de l'alimentation et l'amplificateur reste donc inactif. Cette prise permet de connecter l'alimentation externe Obelisk X-2, disponible en option, qui vous permet d'améliorer les performances de votre amplificateur. (voir la section "Modules optionnels").**

## Positionnement

Comme tous les éléments audiophiles de haute qualité, le Obelisk Si offre des performances optimales lorsqu'il est disposé sur un support individuel, idéalement une structure légère et rigide. De nombreux supports dédiés à cet usage sont disponibles sur le marché.

Assurez-vous que l'amplificateur est installé dans un environnement permettant une bonne aération. Ne montez pas l'amplificateur sur des surfaces molles telles que tapis ou tissu.

## Branchement sur le secteur

**⚠ Avant de connecter ou déconnecter l'amplificateur, assurez-vous que le selecteur de marche-arrêt (on/off) (5) est sur la position "off" .**

**⚠ Vérifiez toujours que le voltage et l'ampérage du secteur sont conformes aux spécifications indiquées sur l'amplificateur !**

1. Insérez d'abord le câble secteur dans la prise secteur IEC (6) de l'amplificateur Obelisk.
2. Connectez le câble secteur à votre prise murale.

## Entrées

L'amplificateur Obelisk possède 5 paires d'entrées RCA (cinch) de haute qualité.

L'entrée No. 1 (22, 23) est une entrée line level dans une configuration standard. Cette entrée, toutefois, peut être équipée en option avec le module phono **Heed Audio Vinyl-1 MM phono module** pour connecter une platine vnyile, ou avec le module **Heed Audio Dactyl-1 DAC module** pour connecter un transport CD (ou un lecteur CD via sa sortie digitale), un serveur musical informatique ou toute autre source avec une sortie digitale coaxiale.

**Les entrées No. 2 à 5 (14-21)** sont des entrées line level standard. Référez-vous au chapitre "Spécifications" pour les données concernant la sensibilité des entrées.

## Connectique pour enceintes

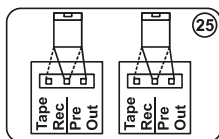
Le Obelisk est équipé de connectique pour haut parleurs de haute qualité, adapté aux connecteurs de type banane 4mm, au câble nu d'un diamètre maximal de 4mm ou de fourches d'un diamètre de x mm.

**⚠** Lorsque vous connectez les enceintes, assurez-vous que le branchement soit correctement effectué comme suit: "+" (rouge) sur "+" et "-" (noir) sur "-".

## Connection pre-out (sortie pré-amplificateur)

Votre amplificateur Obelisk Si a une connection pre-out (RCA) (12,13). Sur cette sortie, vous pouvez connecter un amplificateur de puissance Heed Audio Obelisk PAS stereo power amplifier pour bi-amplifier, ou alternativement, utiliser cette sortie pour connecter votre Obelisk Si à un enregistreur analogue (enregistreur sur bande ou CD), ou encore un amplificateur de casque, idéalement le **Heed Audio CanAmp**. Si vous souhaitez configurer votre amplificateur de cette façon, vous devez modifier la position du sélecteur sur la carte derrière la connection. Pour cela, procédez comme suit:

1. Enlevez le coffret du Obelisk Si.
2. Changez la position du sélecteur (25)
3. Remontez le coffret.
4. Connectez votre enregistreur ou amplificateur de casque (voir "installation", pages 4).



## Fonctionnement

**⚠** Une fois l'amplificateur Obelisk connecté au secteur, aux diverses sources ainsi qu'aux enceintes, retirez le film protecteur de la façade. Veuillez noter que cette étape est uniquement esthétique et n'a aucune influence sur le fonctionnement mécanique ou électrique de l'amplificateur.

Quand vous avez suivi toutes ces étapes correctement, votre Obelisk est prêt à l'usage!

- ▼ Tournez le bouton de volume (1) dans l'ordre inverse des aiguilles d'une montre pour obtenir un volume minimal.
- ▼ Sélectionnez la source désirée.
- ▼ Mettez le sélecteur de marche/arrêt (5) sur la face arrière en position marche (on) et observez un temps de préchauffage de 5 à 10 minutes.

**⚠** Si votre amplificateur a été récemment transporté ou entreposé dans un environnement froid, attendez que l'amplificateur s'adapte à la température ambiante de la pièce avant de l'allumer!

- ▼ Sélectionnez la source désirée avec le sélecteur de sources (2).
- ▼ Démarrez la lecture.
- ▼ Ajustez à votre convenance le niveau de volume sonore avec le bouton de volume (1) ou avec la télécommande.
- 😊 Installez-vous confortablement et appréciez!

**Note:** Bien que vous pouvez apprécier votre Heed Obelisk quelques secondes après l'avoir mis en marche, comme tout équipement audiophile de haute qualité, les performances optimales seront obtenues après une période de préchauffage de quelques heures. Nous vous recommandons de laisser l'amplificateur allumé continuellement pour des performances optimales. Toutefois, votre Obelisk doit être éteint si vous ne l'utilisez pas pour une longue durée, ou en cas d'orage. Il est aussi nécessaire de le débrancher lorsque vous connectez ou déconnectez un câble.

# Modules optionnels

## Modules Phono MM phono et convertisseur digital-analogue (DAC)

En installant le module phono optionnel **Heed Audio Vinyl-1 MM**, votre Obelisk sera à même d'amplifier un signal issu directement d'une cellule MM ou MC de votre platine vinyile.

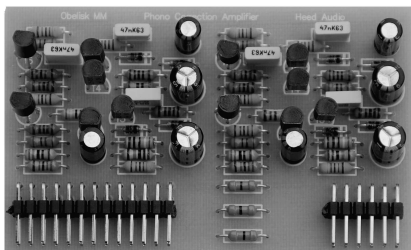
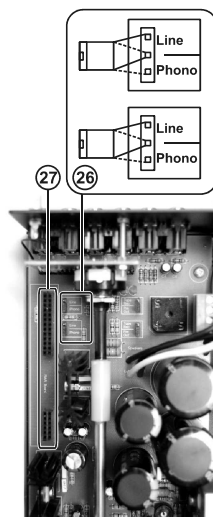
Alternativement, en installant le module de convertisseur digital-analogue (DAC) **Heed Audio Dactyl-1**, votre Obelisk sera capable de traiter le signal digital envoyé à partir d'un transport CD ou d'un lecteur CD (ou de toute autre source équipée d'une sortie digitale coaxiale) et de le convertir en un signal analogue (de type line level).

Nous vous recommandons fortement de faire installer ces modules par votre revendeur agréé Heed Audio. Les indications suivantes ne sont fournies qu'à titre informatif.

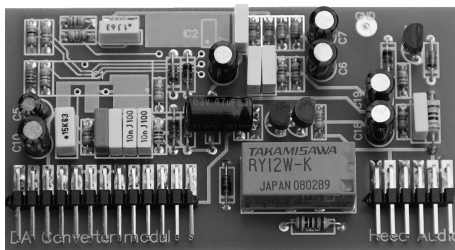
**⚠ Avant d'installer le module sur votre amplificateur, assurez-vous que ce dernier est éteint et que le câble secteur est débranché. Tous les câbles doivent être déconnectés de l'amplificateur.**

**Attention:** Attendez un minimum de 30 minutes après avoir débranché l'amplificateur du secteur pour permettre aux condensateurs internes de se décharger complètement avant de procéder à toute intervention sur l'amplificateur.

1. Retirez le coffret de votre Obelisk Si.
2. Modifiez la position des sélecteurs (26) sur "phono".  
(Cette procédure s'applique également à l'installation d'un DAC car aucun emplacement DAC n'est indiqué.)
3. Connectez le module à la carte mère de l'amplificateur en l'insérant précautionneusement sur les connecteurs dédiés (27).
4. Remontez le coffret.  
(voir "installation", pages 4).
5. Reconnectez tous les câbles (voir "installation", pages 4).
6. Connectez votre platine disque à l'entrée 1 (22,23).  
Connectez votre source digitale (transport CD, serveur informatique, etc.) via un câble co-axial à la fiche RCA droite OU gauche de l'entrée 1 (22,23), en laissant l'autre fiche libre.



module phono **Heed Audio Vinyl-1 MM**



module de convertisseur digital-analogue **Heed Audio Dactyl-1**

## OBELISK X-2 power supply

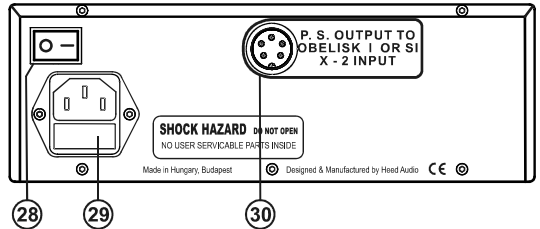
Le Obelisk X-2 est une alimentation secteur externe, proposée en option qui permet non seulement d'augmenter la puissance de votre amplificateur intégré Obelisk Si mais qui améliore aussi de manière très significative ses performances sonores.

Dans cette configuration double, le Obelisk X-2 alimentera l'étage de puissance de votre Obelisk Si alors que l'alimentation intégrée à l'amplificateur continuera à alimenter l'étage de préamplification uniquement. Cela signifie qu'après avoir connecté le X-2, le câble secteur de votre Obelisk doit rester connecté également.

### connecter le Obelisk X-2 sur le Obelisk Si

**Avant de procéder à tout branchement ou débranchement, assurez-vous que le sélecteur de marche-arrêt (on/off) (5) est sur la position arrêt (off).**

1. Connectez le connecteur spécial fourni sur la prise d'alimentation auxiliaire (30).
2. Connectez la prise IEC du câble secteur sur la prise secteur du Obelisk X-2 (29). Connectez le X-2 sur votre prise murale.
3. Positionnez le sélecteur de marche-arrêt du X-2 sur la position marche 'on' (28). Assurez-vous que la LED bleue confirmant l'activation du X-2 est allumée.
4. Positionnez le sélecteur de marche-arrêt du Obelisk Si sur la position "marche" ("on"). Patientez quelques instants pour le préchauffage et appréciez!



**Ne tentez jamais de connecter un autre type de câble d'alimentation que celui fourni sur cette connection car cela endommagerait votre amplificateur et l'alimentation secteur externe.**

## Amplificateur de puissance OBELISK PAS

Votre amplificateur intégré Obelisk Si integrated peut tre également équipé d'un amplificateur de puissance stereo Obelisk PAS.

Cela constitue la solution idéale pour une bi-amplification de vos enceintes. Toutefois, les enceintes ne sont pas toutes bi-amplifiables. Consultez votre revendeur ou distributeur local ou adressez-vous à nous directement pour confirmation.

Connectez simplement une paire de câbles de modulation RCA (cinch) aux connecteurs pre-out (12,13) du Obelisk et sur les connecteurs d'entrée du Obelisk PAS.



Pour une description détaillée, veuillez vous référer aux instructions du manuel spécifique fourni avec le Obelisk PAS.

## SPÉCIFICATIONS

Entrée 1. sensibilité/impédance:	250 mV / 10 kOhm
Entrée 1 avec module Phono:	5 mV / 47 kOhm
Entrées 2-5. sensibilité/impédance:	250 mV / 10 kOhm
Puissance en sortie:	40/65 W (8/4 Ohm, 1kHz, <0.1% THD)
Puissance en sortie avec Obelisk X-2:	50/80 W (8/4 Ohm, 1kHz, <0.1% THD)
rapport signal-bruit:	98 dB
Séparation des canaux :	>90 dB
Distortion (THD, 1 kHz, 100mW):	<0,08%
Largeur de fréquence:	7Hz-60kHz (1W, 8 Ohm, -1.5 dB)
Facteur d'amortissement:	>150 (8 Ohm)
Pre-out:	0 dBm (775 mV)/ <50 Ohm
Consommation électrique:	<160 W
Consommation électrique (pause):	5 W
Poids (Obelisk Si):	7 kg
(Obelisk X-2):	5 kg

## DISTRIBUTEUR



## INFORMATIONS LÉGALES

**HEED Audio Kft. (EURL)**  
Reviczky Gyula u. 9-11  
H-1181 Budapest  
Hongrie

**Tel/Fax: +36 1 2947401**  
**Email: info@heedaudio.hu**  
**Web: www.heedaudio.com**